

Pensionärer

– närande eller tärande

på samhällsekonomin?

En rapport från SKPF Pensionärerna

Nu kan vi lägga fakta på bordet

Det är med stort nöje jag kommer med en ny rapport till Almedalen 2017. Nu kan vi lägga fakta på bordet: Dagens pensionärer är inte en börda för samhället – tvärtom en stor tillgång.

Denna rapport är starten för ett arbete för att SKPF Pensionärerna ska synas och höras mer. Vi kommer att ta fram liknande rapporter på andra områden och bli ännu bättre på att påverka både villkor, attityder och inte minst äldres egen självbild.

Jag hoppas att vi ska bli många fler som nu hjälps åt att synliggöra, prata om och vilja förändra saker som är både bra och mindre bra när det gäller t.ex. äldres hälsa, boende, ekonomiska villkor, jämställdhet och inte minst åldersdiskrimineringen i vårt samhälle.

Det skulle glädja mig mycket om du också vill vara en del av SKPF Pensionärernas arbete för ökad jämlikhet i samhället.



Berit Bölander
Förbundsordförande



Pensionärer – närande eller
tärande på samhällsekonomin?

Utredare: Peter Sandberg

SKPF Pensionärerna 2017

SKPF
pensionärerna

Pensionärer – närande eller tärande på samhällsekonomin?

Tillhör du den som tror att pensionärer bara är en belastning och en kostnad för samhället? Då har du antagligen fel!

Det är givetvis svårt att göra en samhällsekonomisk beräkning av pensionärernas betydelse för svensk ekonomi. Men redan vår begränsade studie visar att landets pensionärer bidrar till samhällets välstånd och ekonomiska utveckling. De skatter som tas in från personer över 65 år är till exempel större än kostnaden för den samlade kommunala hemtjänsten. Många väljer också att fortsätta jobba efter att de fyllt 67 år, inte sällan i egna företag där deras livserfarenhet är såväl en tillgång som en positiv ekonomisk faktor.

Det skulle vara intressant att se hur en bredare analys av vår frågeställning skulle se ut. Forskningen på området har emellertid visat sig vara bristfällig. Därför skulle SKPF Pensionärerna välkomna om forskningsvärlden ville göra en sådan.

En person som gått i pension fortsätter att vara konsument av varor och tjänster under i snitt 20 år av sitt återstående liv. Pensionärer betalar moms genom att köpa mat, kläder, telefoner, bilar, resor och olika tjänster. Gruppen skapar arbetstillfällen genom sin konsumtion men också genom att utnyttja vård och omsorg. Kostnaden för den äldre delen av befolkningen drar i väg kraftigt under de allra sista levnadsåren, men det är en förhållandevis kort period.

Många pensionärer är föreningsaktiva och bidrar till stöd och vård av anhöriga, hämtar barnbarn på dagis och skjutsar till aktiviteter. Liksom andra vuxna bidrar också pensionärer med ekonomiska bidrag till organisationer, barn och barnbarn. I sammanhanget är det viktigt att nämna Allmänna arvsfonden, dit arv efter personer som saknar närmare anhöriga och testamente går. De senaste fyra åren har cirka 3,2 miljarder kronor fördelats till ungdomar, barn och personer med funktionsnedsättning – pengar som alltså pensionärer bidragit med.

Under många år har det funnits en allmän oro att landets äldre är för många och att de som fortfarande finns i arbete är för få. Oron borde fokusera på att fler ska arbeta mer – inte på att pensionärerna är en tärande grupp. För Sveriges del är det positivt att landets nyetablerade invånare i tre av fyra fall är under 40 år. Det betyder att ålderspyramiden inte kommer att bli så brant som vi tidigare trott.

Den här undersökningen bygger på offentlig statistik och kvalitativa intervjuer som hämtats från olika utredningar. Alla källor är offentliga och kan läsas av vem som

helst. På en del områden råder större osäkerhet, men det är ändå möjligt att dra sannolika slutsatser. Det går, t.ex. inte med säkerhet att veta hur mycket äldre är aktiva i föreningar eller hur mycket de äldre generationerna bidrar med i form av gåvor till anhöriga eller arbetsinsatser i form av vård, omsorg och stöd till barn och barnbarn. Men det är rimligt att anta att det sker i ganska stor omfattning och att det är ett stort tillskott till Sverige som helhet.

Det är ingen tvekan om att landets pensionärer bidrar till utvecklingen av tillväxt och välfärd. Att äldre pekats ut som tärande är både felaktigt och starkt bidragande till att gruppen som helhet har en låg status i samhället. Nu när det framgår hur det egentligen står till och vad landets äldre bidrar med ska vi göra vad vi kan för att vända utvecklingen. Utan landets pensionärer stannar Sverige!

Information som saknas

Med den information som finns går det inte att ge en total bild av de kostnader och intäkter – direkta och indirekta, för stat, landsting och kommun som härstammar från pensionärer. Till exempel går det inte att beräkna de eventuella kostnadsbesparingar för samhällsekonomin som pensionärers ideella arbete ger upphov till. Det rör sig om oavlönat arbete i föreningar, vård av anhöriga och barnbarn, men också äldres ekonomiska bidrag till barn och barnbarn.

Den privata konsumtionen och den moms som tillfaller staten finns inte uppdelad efter åldersgrupper.

Information som finns

Vår analys är gjord utifrån befintliga uppgifter och skattningar kring utgifter och intäkter som rör pensionärer och samhällsekonomin. Det handlar om:

- Skattningar av olika åldersgruppers offentliga konsumtion. Denna konsumtion sätts i relation till åldersgruppens inbetalda skatter och sociala avgifter, dvs. skattningar av olika åldersgruppers nettobidrag till offentlig sektor.
- Redovisning av kommunernas kostnader för vård och omsorg för äldre, enligt kommunernas räkenskapsammandrag.
- Redovisning av några studier och undersökningar om personer som är 65 år och äldre samt deras vård av anhöriga. Syftet är att visa omfattningen av pensionärers oavlönade frivilligarbete.

Hur olika åldersgrupper påverkar samhällsekonomin

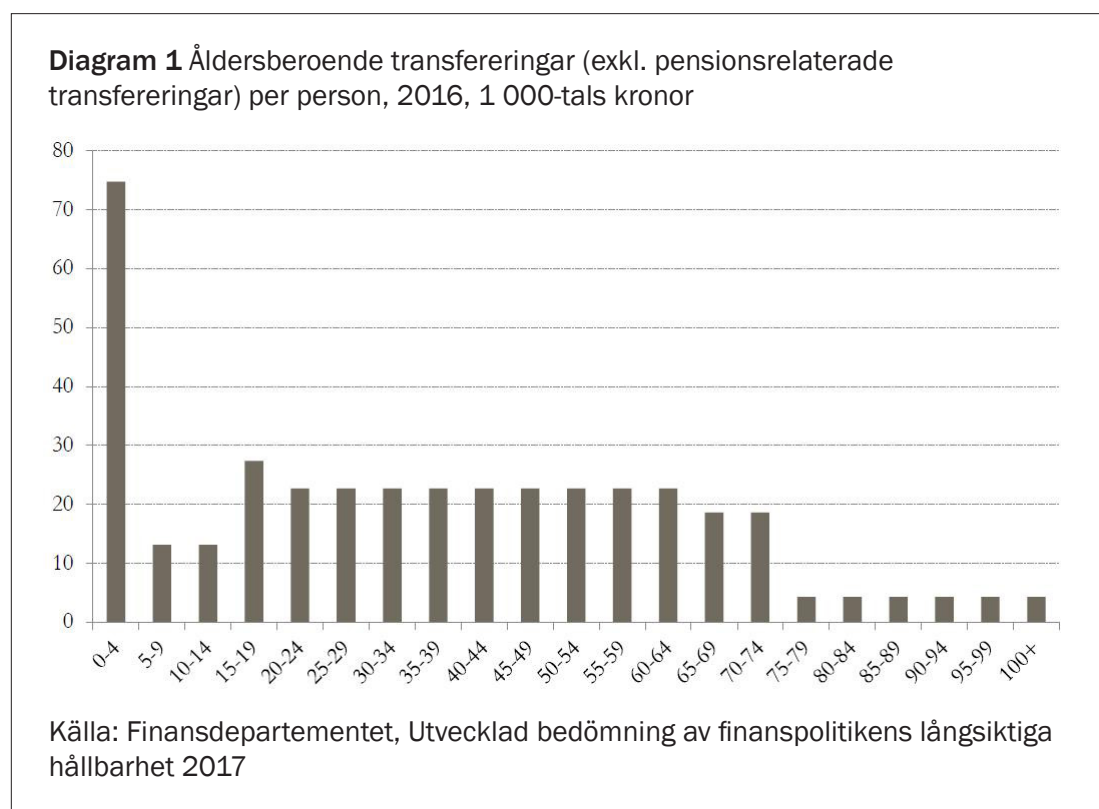
Ett sätt att bedöma olika åldersgruppers effekter på de offentliga finanserna är att jämföra åldersgruppernas offentliga utgifter med de offentliga intäkter som åldersgruppen skapar. Detta kallas ibland för livscykelanalyser (LCA) eller generationsräkenskaper. LCA är en metod för att åstadkomma en helhetsbild av hur stor den

totala miljöpåverkan är under en produkts livscykel, i det här fallet en människas livscykel och vem som betalar och hur mycket kommande generationer kommer att behöva betala till samhället för att finanspolitiken ska vara långsiktigt hållbar.

Den offentliga sektorns utgifter kan delas in i konsumtion, investeringar, transfereringar och kapitalutgifter som t.ex. räntor på lån. Den som belastas vid en transferering utsätts för t.ex. beskattning eller tvång att betala särskild avgift med mera. Den som gynnas vid en transferering kan i gengäld motta bidrag, försäkringsersättning eller pension med mera.

Allmänna arvsfonden, dit arv efter personer som saknar närmare anhöriga och testamente går, fördelade år 2016 734 miljoner kr till ungdomar, barn och personer med funktionsnedsättning. Sedan 2012 har man delat utan cirka 3,2 miljarder kronor – pengar som alltså pensionärer bidragit med.

I diagram 1 visas hur de åldersberoende transfereringarna (exklusive pensionsrelaterade transfereringar) fördelas utifrån personernas ålder.



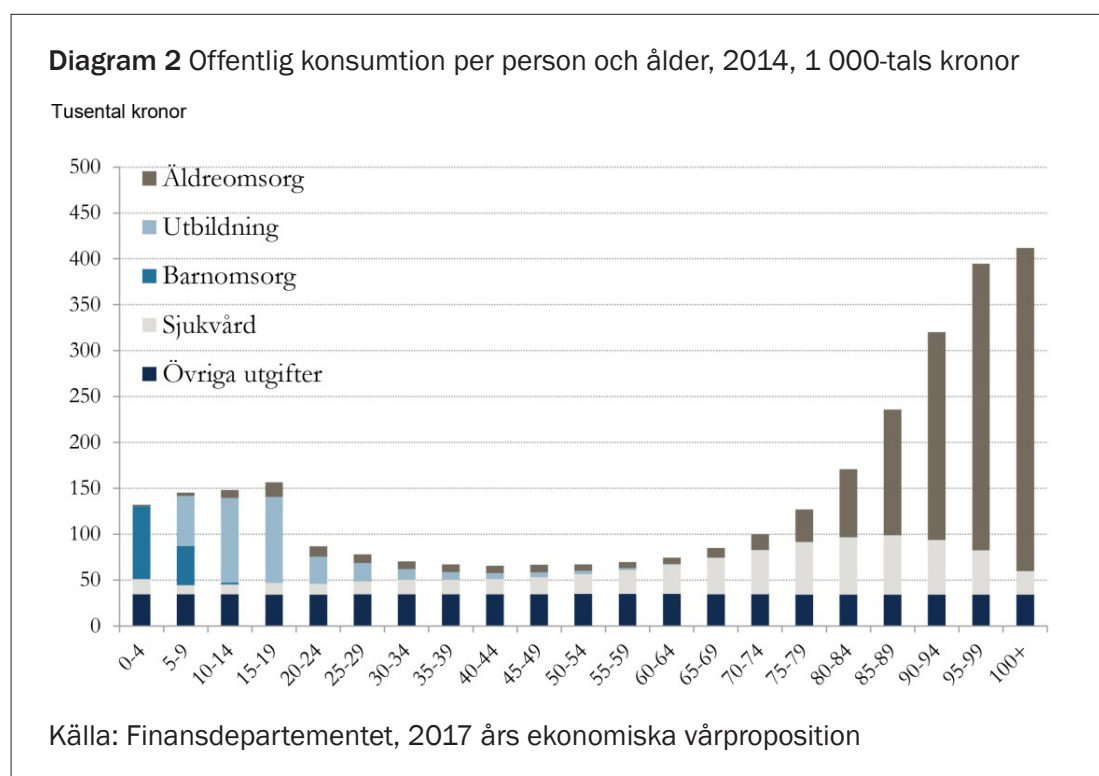
Diagrammet visar att de åldersberoende transfereringarna per person är störst för unga, främst i åldern 0–4 år, och lägst för de äldre som är 75 år och äldre.

Vid konsumtionen av offentliga tjänster t.ex. barnomsorg, utbildning samt vård och omsorg, är de offentliga utgifterna större för unga och gamla i befolkningen.

I diagram 2 framgår utgifterna för den offentliga konsumtionen fördelas över livet.

Naturligtvis finns det i alla åldrar enskilda som behöver medicinsk hjälp och stöd för en värdig tillvaro, men den verkligt stora sjukvårdskostnaden uppkommer i allmänhet under det sista levnadsåret. Det finns beräkningar på att 85 procent av den enskilda människans sjukvårdskostnader genom livet belastar det sista levnadsåret. Då är det fråga om avancerad sjukvård som vanligtvis inte är en kommunal, utan en regional kostnad.

I början av livet går mycket resurser till barnomsorg och utbildning. När en person når 20 år minskar nyttjandet av de skattefinansierade tjänsterna, och mot slutet av livet ökar de igen, främst gäller det sjukvård och äldreomsorg. Slutsatsen är att många barn och äldre i ett samhälle gör att de offentliga utgifterna för att producera dessa tjänster ökar. I livets olika skeden kommer alla medborgare ibland att ”kosta” mer än vad vi själva bidrar med.



Unga och gamla bidrar i liten grad till de offentliga finanserna eftersom de inte förvärvsarbetar i någon större omfattning. Den arbetsföra befolkningen finansierar i och med det de offentliga utgifterna genom att betala skatter och sociala avgifter.

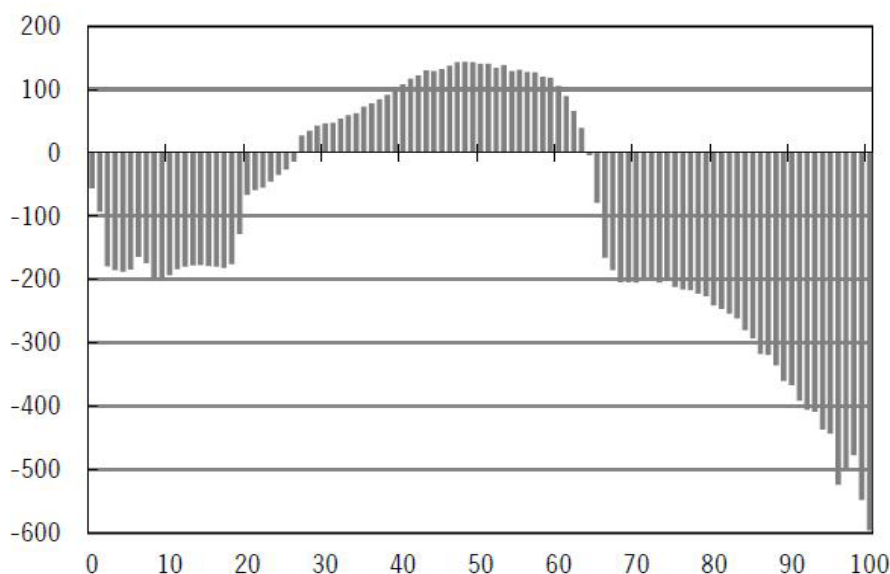
Påverkan på de offentliga finanserna av förändringar i befolkningens ålderssammansättning kan illustreras av hur en genomsnittlig individ påverkade den offentliga sektorns utgifter och inkomster i olika åldrar under ett visst år. I sådana beräkningar utgörs det offentliga nettobidraget för en viss ålder av skillnaden mellan offentliga in-

komster (skatter och avgifter) och offentliga utgifter (transfereringar och konsumtion). Diagram 3 visar det genomsnittliga nettobidraget till offentlig sektor i Sverige efter ålder under 2014.

Diagrammet visar att de offentliga utgifterna är större än de offentliga inkomsterna för yngre upp till omkring 25 år. De offentliga utgifterna för personer i dessa åldrar består framför allt av barnomsorg och utbildning. För åldersgruppen 25–64 år är nettobidraget positivt, eftersom de genomsnittliga inbetalningarna av skatter och avgifter är större än de offentliga utgifterna för transfereringar och välfärdstjänster i dessa åldrar. Vid cirka 65 års ålder blir nettobidraget åter negativt, och sjunker sedan då många väljer att gå i pension. Utgifterna för framför allt äldreomsorg och sjukvård ökar med åldern. Mot slutet av livet ökar utgifterna kraftigt. För en genomsnittlig person som är äldre än 90 år är det negativa nettobidraget 400 000 kronor eller mer per år.

Det ska noteras att diagrammet visar nettobidraget per person. Eftersom antalet personer per åldersklass varierar mycket visar diagrammet inte på respektive åldersgrupps totala (ej per person) nettobidrag. Till exempel är de totala åldersfördelade nettobidragen betydligt högre bland de ”yngre äldre” än bland de allra äldsta, eftersom relativt få personer blir mycket gamla.

Diagram 3 Genomsnittligt nettobidrag* per person, till offentlig sektor för personer i olika ålder, 2014, 1 000-tals kronor



* Nettobidrag definieras som: inbetald skatt och sociala avgifter minus offentlig konsumtion och transfereringar, per person. Ett negativt nettobidrag betyder att utgifterna för skattefinansierade tjänster och transfereringar överstiger skatteinbetalningarna för en genomsnittlig individ.

Källa: Finansdepartementet, 2017 års ekonomiska vårproposition

Vad kostar vård och omsorg för de äldre?

Kommunernas kostnader för vård och omsorg för äldre redovisas av SCB – Statistiska centralbyrån i kommunernas räkenskapsammandrag (RS). RS visar landstingens och kommunernas intäkter och kostnader för olika verksamheter.

Äldreomsorgen i landets kommuner kostade 114 miljarder kronor år 2015 eller drygt tre procent av BNP (bruttonationalprodukten), där de största kostnadsposterna var särskilt boende/annat boende (64 miljarder kronor) och hemtjänst i ordinärt boende (38 miljarder kronor). Motsvarande kostnader 2014 uppgick till totalt 109 miljarder kronor, varav 63 miljarder kronor avsåg särskilt boende/annat boende och 36 miljarder kronor gällde hemtjänst i ordinärt boende.

Som jämförelse kan nämnas att den svenska skolan kostade 242 miljarder år 2015, Sveriges försvar kostade 48 miljarder och migrationen 50,5 miljarder kronor år 2016.

Vad tillför pensionärernas omsorg om anhöriga och barnbarn samhällsekonomin?

De ersättningar från socialförsäkringen som finns för vård av anhöriga och vård av barn, främst närståendepenning och tillfällig föräldrapenning för vård av barn, är ersättningar som ges för förlorad förvärvsinkomst. Eftersom de flesta pensionärer inte har någon förvärvsinkomst kan de inte få dessa ersättningar. Det innebär att det inte finns någon statistik över omfattningen av pensionärer som hjälper sina anhöriga.

Socialstyrelsen gjorde 2012 en studie om bland annat anhörigomsorgens omfattning. Studien omfattade ett slumpmässigt urval om cirka 15 000 individer i befolkningen, 18 år och äldre. I denna studie studerades regelbundet stöd och omsorg till anhöriga, d.v.s. inte tillfällig omsorg av barnbarn. Socialstyrelsen kom fram till att drygt 1,3 miljoner personer regelbundet vårdar, hjälper eller stödjer en närstående, varav knappt 400 000 personer var 65 år och äldre. Det innebär att ungefär en fjärdedel av samtliga personer i Sverige i åldern 65–80 år och ungefär en femtedel av samtliga personer i Sverige i åldern 81 år och äldre hjälper en anhörig.

Nästan 40 procent av dem i åldern 65–80 år som gav stöd och omsorg till en anhörig, gjorde det dagligen. För dem i åldern 81 år och äldre var motsvarande andel 80 procent. Personer äldre än 65 år gav oftast omsorg till sin make, maka eller partner. Det var vanligast att dessa gav stöd och omsorg i 1–10 timmar per vecka. I den äldsta åldersgruppen var det nästan 20 procent som angav att de gav stöd och omsorg i 60 timmar eller mer per vecka.

Med SCB:s tidsanvändningsundersökning som genomförs var tionde år, är det möjligt att mäta omfattningen av vård och omsorg av anhöriga. Den senaste genomfördes 2010/11. Tidsanvändningsdata samlades in med hjälp av telefonintervjuer och dagböcker. Drygt 7 000 personer i åldern 15–84 år valdes slumpmässigt

ut till att delta i undersökningen. En av aktiviteterna i denna undersökning var omsorg om andra. SCB skriver att det är svårt att definiera vad som är omsorg om andra. I denna undersökning har aktiviteter klassificerats som omsorg endast i de fall det gått att utröna ur dagboken att det handlar om omsorg. Det finns därför risk att underskatta den mängd tid som läggs på omsorgsaktiviteter. Enligt denna undersökning lade sammanboende som var 65 år och äldre i genomsnitt cirka 20 minuter per dag på omsorg om andra. Ensamstående i samma ålder lade i genomsnitt cirka 15 minuter per dag på omsorg om andra.

I en undersökning gjord av Forum (en intresseorganisation för idéburna organisationer med social inriktning) från 2014 uppgav 15 procent av de äldre som var 65 år och äldre att de hjälper en äldre anhörig eller vän med vardagsbestyr så att han/hon inte behöver anlita samhällets tjänster. Med en vidare omsorgsdefinition var det 25 procent av de äldre som gav omsorg. I genomsnitt lades 7–8 timmar per vecka på omsorg, med stor spridning. En mindre grupp (2 %) utförde mer eller mindre dygnet-runt-omsorg, sannolikt oftast för en partner. Sammanräknat motsvarade detta, enligt författarna, ungefär en dubbelt så stor omsorgsvolymsom all hemtjänst i Sverige (omkring 163 000 personer med i genomsnitt 22,5 hjälptimmar per månad).

Pensionärernas ekonomiska bidrag till anhöriga

Det saknas register över gåvor, arv eller liknande. Det gör att det inte går att skatta omfattningen av pensionärens ekonomiska bidrag till anhöriga eller anhörigas bidrag till pensionärer och nettot därav.

I Socialstyrelsens studie om anhörigomsorg var ett av omsorgsalternativen ekonomiskt stöd och bidrag till försörjning till en anhörig. Bland personer äldre än 65 år som gav stöd och omsorg till anhöriga angav knappt 20 procent att de gav ekonomiskt stöd och bidrag till försörjning till den anhörige. Det framgår inte hur stort det ekonomiska stödet var.

Källor

- Regeringen, 2016 års ekonomiska vårproposition, Prop. 2015/16:100, april 2017
- Regeringen, 2017 års ekonomiska vårproposition, Prop. 2016/17:100, april 2017
- Regeringen, Utvecklad bedömning av finanspolitikens långsiktiga hållbarhet 2016, Promemoria, april 2016
- Regeringen, Utvecklad bedömning av finanspolitikens långsiktiga hållbarhet 2017, Promemoria, april 2017
- Regeringen, Teknisk beskrivning av modellen MIMER, Promemoria, april 2015
- SCB, Nu för tiden – En undersökning om svenska folkets tidsanvändning år 2010/11, Levnadsförhållanden rapport 123, juni 2012
- SCB, Räkenskapssammandrag för kommuner och landsting 2014 och 2015
- Forum – Idéburna organisationer med social inriktning, Ideella insatser för och av äldre: en lösning på äldreomsorgens utmaningar?, Magnus Jegermalm och Gerdt Sundström, 2014
- Socialstyrelsen, Anhöriga som ger omsorg till närstående – omfattning och konsekvenser, Artikelnummer 2012-8-15, augusti 2012
- SKL, Äldreomsorgens kostnader – historik och framtid, 2016
- Arvsfondens verksamhetsberättelse 2016

SKPF 
pensionärerna

BESÖK Franzégatan 4 **POST** Box 300 88, 104 25 Stockholm
TEL 010-442 74 60 **E-POST** info@skpf.se www.skpf.se www.harochnu.se